

# ANSKYDNING ABC

## Eftersøgning på klovbærende vildt

I 2011 bragte det tyske Jagt-tidskrift "Wild und Hund" en artikelserie vedr. anskydninger og eftersøgninger med den gennemgående titel "ANSCHUSS-KNIGGE". (ANSKYDNING ABC....red)

Med foreningens tidligere formand Aksel Bek som mellemmand er det lykkedes, at få tilladelse fra chefredaktøren og forfatteren til at oversætte og bringe serien i Schweisshunden 2013.

Mit Quellenangabe und dem Zusatz „Mit freundlicher Genehmigung der Redaktion WILD UND HUND“.

Aksel tilbød samtidigt at oversætte teksten, hvilket har været en nærmest uvurderlig hjælp for redaktøren.

Efter aftale med Aksel, er teksten oversat meget direkte med henblik på at bibeholde de kendte jagt- og schweiss-termer, mere end forsøgt omsat til, „flydende“ dansk.

Forfatteren er den kendte tyske schweishundefører Stefan Mayer, som i 2005 sammen med tre kollegaer grundlagde Schweisshundestation Südschwarzwald. Se [www.schweisshundestation-suedschwarzwald.de](http://www.schweisshundestation-suedschwarzwald.de).

Stefan Mayer ses her med sine to hunde ATTI vom Hirzberg - Steirische Rauhaarbracke og GUNHILD vom Bibertal - Hannoverische Schweißhund.





### Ulykkesfuglen

"Jeg har anskudt et vildsvin. Har De mulighed for at kigge?"

Telefonopkaldet hos schweishundeføreren lød i første omgang som en standardsituation. I terrænet viste der sig en sammenblanding af de mest graverende fejl, som en skytte kan begå....*Stefan Mayer*

Næsten en time lurer Frank fra skydestigen. I lang tid har han brændende ventet på dette øjeblik. Nu er det så langt. I fire uger har han haft sit første jagttegn. Forbilledligt har han indskudt sin drilling og hermed også gjort noget for sin træfsikkerhed efter jagtprøven.

Nu sidder nyjægeren fuld af forventning ved en stribe træer, for at nedlægge sin første råbuk. Pludselig kan han ane en bevægelse i bøgene. Mellem de mætte

grønne farver lyser der noget rødt. Straks går Frank i anslag. "En rævehvalp - 100 %" skyder der gennem hovedet. "Nu blot ikke lave noget forkert". Frank spænder våbenet og stiller det på haglløbet. "Måske kommer den endnu nærmere?" Men ræven gør ikke jægeren denne tjeneste. Frank afspænder våbenet og er samtidig beskæftiget med at "afspænde" sig selv. Jagtfeberen gennemrusker ham kraftigt. Næsten havde han fået den, sit første bytte. Dæmringen formørker tiltagende landskabet, da Frank hører et stærkt knæk i skovkanten. Jagtfeberen bliver endnu stærkere. Fuld af opidselse forsøger nyjægeren at klarlægge årsagen til støjen. Der går en lille evighed, indtil den skelnes noget mørkt på kanten af engen. En årsgris står kun 40 meter fra skydestigen. Frank er fuldstændig åndeløs af spænding. Hurtigt griber han til sit våben, kikkertsigtet danser vildt omkring på vildtkroppen. Frank afsikrer, og da kikkertsigtet står gunstigt, trykker han af. Årsgrisen tegner, drejer sig og forsvinder derhen, hvor den kom fra. Endnu uden at være klar over hvad der er sket, pakker nyjægeren sine pakkenelliker sammen og iler til anskudsstedet. Skuffelsen og forvirringen er stor. For også i lyset af sin "schweissfindelygte" viser der sig ingen tegn på en træffer.

Altså begynder han at omkredse anskudsstedet i stadig større runder. Dette har han en gang set hos sin jagtherre. Men også ved dette søg kommer der ikke noget positivt resultat. Fortvivlelsen står malet i jægerens ansigt, "svinet har dog tegnet meget tydeligt. Måske er det i den lille skovholm. Bestemt har den et gennemskud", rimer Frank situationen tilrette. Med fuldt gåpåmod gennemkammer Frank nu det lille skovstykke. Efter få meter hører han en let knasen i underskoven.

Årsgrisen vil langsomt prøve at snige sig bort på den anden side af skoven.

"Altså har jeg alligevel truffet", tænker nyjægeren. "Nu skal fangstskuddet blot gives, så har jeg mit første vildsvin!"

Tænkt og udført, og allerede er drillingen i anslag. Skuddet falder og vildsvinet flygter til den nærtliggende skov. "Nu må den altså ligge!" Men også på andet anskudssted finder Frank ingen pyrschtegn. Nu kan kun opsynsmanden med sin hund hjælpe.

En time senere er gruppen fuldstændig og samlet ved det andet anskudssted. Den usikre Frank, jagtherren Konrad og opsynsmanden med sin hund "Arco", hans firbenede "naturtalent", som finder "ethvert stykke". De to erfarne jægere betragter omgivelserne. Efter at de heller ikke har fundet noget, sætter opsynsmanden hunden på sporet. Den brave "Arco" trækker også straks heftigt i den retning stykket var flygtet, men efter en kort strækning kommer jægerne til et tæt skovstykke, som hunden trækker ind i. Efter den anden ubehagelige kontakt i ansigtet med en tør grangren beslutter opsynsmanden at slippe "Arco". "Når den er fri, finder den bedre. Som født totverbeller et det jo heller ikke et problem for ham" forsikrer han sine ledsagere.

Og således hænger hanhunden i rasende fart på færtten. I den mørke skov venter de tre jægere på den udløsende hals fra hunden. Kort tid efter kan man høre et eller andet. Men kun en kort hetzlyd. Derpå et gennemtrængende hyl og stilhed. Det varer ikke længe inden "Arco" pustende kommer tilbage fra sin hetz. Han gør ikke tegn til på nogen måde at ville genoptage sporet. "Svinet må være sundt" lyder jagtherrens dom, ellers ville "Arco" med sikkerhed

have fået fat på det. Alligevel beslutter jagtherren, at tilkalde en schweisshundefører til næste morgen. Sikkert er sikkert. Næste morgen står søvnløse Frank sammen med eftersøgsekvipagen ved skydestigen. Schweisshundeføreren lader Frank fortælle om den foregående aften hændelser. Gennem målrettede spørgsmål danner han sig et billede af udgangspunktet. Ved det første anskudssted er årsgrisens stærke klovastryk at finde i den bløde bund. Hverken børster, kød eller schweiss tyder på en træffer. Et kuglenedslag kan heller ikke findes. Kun et par fine streger, som ser ud som kuglesplinter er gået i jorden. Efter at hele jagtselskabet fladedækkende har søgt på det andet anskudssted, er der ikke meget at finde. Af og til finder hundejeren et klovastryk af svin. "Måske har jeg alligevel skudt forbi, måske har stykket slet ikke tegnet. Måske er geværet ikke korrekt skudt ind", overvejer ulykkeskytten for sig selv. Schweisshundeføreren lader sig ikke påvirke heraf. For længst har han gjort remmen klar og startet hunden på sporet. Kvadratcentimeter for kvadratcentimeter undersøger den dygtige hund anskudsstedet. På en gang bliver dens øjne rette mod et punkt på jorden. Hunden verweiser. "Der, et kuglenedslag", mumler hundeføreren, mens hans hund langsomt trækker af sted. Trods de få tegn på succes holder schweisshundens sporet med stor vilje.

Efter cirka 2500 m remarbejde bliver hunden stående. Dens stirrende blik og dybe knurren, viser føreren, at det eftersøgte vildsvin ikke kan være langt borte. Et kort blik rundt giver hundeføreren klarhed. Foran ekvipagen ligger der et tæt brombærområde. Formodentlig ligger vildsvinet her i sårleje. Tilsvarende forsigtigt arbejder ekvipagen sig frem i området. Det ville

ikke have været første gang, at en årsgris er vokset til en kapital keiler.



Efter 2500 meter remarbejde den første bekræftelse: en lille schweissdråbe på et bøgeblad.

Spændingen stiger hos schweissshunden og pludselig farer vildsvinet ud af tornekraattet. For hurtigt til et fangstskud.

Schweisshundeføreren undersøger endnu engang hurtigt sårlejet. På et tørt bøgeblad finder han en lille schweissdråbe. Den første konkrete bekræftelse på, at vildsvinet er skadet. Nu bliver hunden sluppet. Efter en kort hetz lyder der dyb standhals. "Du bliver her", siger hundeføreren til Frank og bevæger sig med mest mulig ro i retning af halsgivningen, for ikke yderligere at udsætte årsgrisen for uro. Hele tiden iagttager hundeføreren omgivelserne og venter på en gunstig mulighed for at afgive fangstskud. Men hunden er hele tiden for tæt på vildsvinet. På en gang tager hunden helhjertet fat og fastholder grisen. Med hurtige skridt går schweisshundeføreren derhen og affanger vildsvinet med kniven.

Overvældet af ekvipagens arbejde, står Frank fuldstændig udmattet, med overlykelig, ved sit første vildsvin. Nogle spørgs-

mål afklares ved bjergningen og opbrækningen. Et kugleskud har strejft køllen, uden at træffe en knogle. Schweisshundeføreren har en formodning. "Må jeg" beder han og griber til nyjægerens drilling. Med blegt ansigt giver han hundeføreren våbenet. Da hundeføreren åbner våbenet, bliver hans formodning bekræftet. I løbene er der, en afskudt kuglepatron, en afskudt haglpatron og en endnu ikke afskudt haglpatron.

Ikke nok med, at Frank ikke over nat har afladt – han har også glemt at stille om fra hagl til kugle ved sit første skud. Det første skud traf derfor vildsvinet med hagl. Det var imidlertid først faldet Frank ind, da han ville skyde for anden gang og han stillede hurtigt om til kugle. Overfor schweisshundeføreren havde han imidlertid fortiet dette! "Glem - i kampens iver – af lutter ophidselse", lyder den fremstammede undskyldning.

Nu blev også de fine kugleridser ved det første skud opklaret. Et hagl havde slået forløbet i stykker og et par hagl var endda trængt ind i lungen, men ikke dødbringende. Efter schweisshundeføreren's midlertidige tavshed fulgte nu massive ord. "Ulykkesfugl" var det mest harmløse udtryk, som faldt i den sammenhæng.

Konkret havde Frank og hans medjægere gjort alt forkert, hvad man kunne gøre forkert i en sådan situation. Lige fra ikke korrekt håndtering af eget våben over selvstændig eftersøgning til fortielse af egne fejl. Hvad enhver skytte kan gøre, for at en eftersøgning kan afsluttes med succes, kan De i denne og kommende udgaver læse i serien "Anskydningens ABC".

# Før skuddet

“Den mest succesrige eftersøgning, er den, der slet ikke opstår”, siger schweisshundefører Stefan Mayer. I en ny serie viser han dig, hvordan du som skytte kan medvirke til succes for remarbejdet – fra øjeblikket før skuddet til opførsel på anskudsstedet.

Jo tættere på skudøjeblikket, jo mere indsnævres jægerens synsfelt. Anspændthed, nervøsitet og jagtfeber er årsagen til, at væsentlige dele overses. Som i den første beretning bliver endda løbene på et kombinationsvåben forvekslet. For at undgå dette, bør enhver jæger uforstyrret gøre sig bevidst med følgende regler. Så kan i en stresssituation, som jagt er, alt afvikles sikkert.

**Bemærk:** Før skuddet skal du rent tanke-mæssigt gennemgå alle forløb. Nøjagtigt som en racerfører, der før starten kører strækningen for sit indre øje.

## 1. HVOR PLACERES SKUDET

Der findes stadigvæk “ekspertes”, der i deres jægerliv aldrig har skudt forbi. Derfor laver de kun halsskud ved hjortevildt og hovedskud på svin. Adskillige grunde taler imidlertid imod. Ser man nærmere på vildtets anatomi, bliver det tydeligt, hvor lille det dødelige træfpunkt er på en råvildthals eller på et vildsvinehoved. Sammenligner man dette lille område med den træfsikkerhed mange jægere har på skydebanen, udelukker det på forhånd disse skud. Hoved- og halsskud er i grunden rent dyrplageri. Mange af disse tænkte forbiskud forårsager stor lidelse hos vildtet, der forer ynkeligt.

Bemærk: Kun bladskuddet på mere eller mindre bredt stående vildt er virkelig fagligt og dyreværensmæssig OK og giver den mindste eftersøgsrisiko.

## 2. SPØRGSMÅLET OM HVILKET KALIBER

Ved dette tema bliver der i jægerkredse ikke blot diskuteret, men man skændes i stort omfang. Stædigt og fanatisk bliver det foretrukne kaliber og ammunition forsvaret. Men af og til også forvekslet.

Kaliber og ammunition er altid et kompromis mellem hurtig dødsvirkning, ringe kødødelæggelse og stor gennemslagskraft. Indflydelse herpå har faktorerne kugleha-stighed, -diameter, -hårhed og -opbygning. Schweisshundeføreren er naturligvis interesseret i den anvendte kaliber og ammunition. Detaljer er i den forbindelse ikke vigtige, men blot et spørgsmål, om kaliberet passer til vildtet og om ammunitionen giver gennemskud. Det vildsvin der uventet dukker op på bukkejagten og beskydes med kaliber .222, giver kun få eller ingen pyrschtegn, og man må forvente et eftersøgsteam i dårligt humør. Er der derimod tale om et let diagonalt beskudt stykke kronvildt med 8x57 ligeledes med få pyrschtegn, er dette imidlertid ofte for- endt efter en kort flugtstrækning.

**Bemærk:** Kaliber fra 7 millimeter og op- efter er næsten alle egnet til jagt på alle klovbærende arter. I forbindelse med en ikke for hård kugle er jægeren udrustet på bedste måde.





Vildtet stod omtrent på det markede sted. Allerede inden skudafgivelsen skal standpladsen indprentes ved hjælp af de markante træstubbe.

### 3. SKYDEFÆRDIGHED

Mange jægere mangler i praksis færdighed med deres værktøj. Håndtering af våbenet skal sidde under huden. Dette kan enhver jæger træne på en skydebane eller i en skydebiograf. I en jagtlig situation, hvor alt skal gå meget hurtigt, bliver våbnet således korrekt anvendt og uden overvejelser. En stor fejlkilde er på den måde elimineret.

*Bemærk: Træning på skydebanen fører til øget sikkerhed med omgang af våbenet og til mindre nervøsitet på jagten.*

### 4. KUGLEBANE OG KUGLEFANG

Den frie kuglebane må altid sikres. Til slut skal kuglen ramme det ønskede mål. Bliver der f.eks. skudt fladt over en kornmark og kuglen strejfer nogle kornaks, vil træfpunktet med stor sandsynlighed ændres. Jo tættere forhindringer er på geværmundingen, desto oftere må der regnes med ændring af træfpunktet. Modsætningsvis betyder det ikke, at en forhindring ikke tilbageholder kuglen og det bagved stående vildt ikke såres. Således blev et armtøkt bøgetræ truffet 4 meter før en buk. Den omhyggelige jæger rekvirerede en schweisshundefører. En rigtig beslutning, for efter 600 meter rejste dyret fra sårlejet og schweisshundeden affangede det. Restprojektilet var gået gennem dyret umiddelbart foran kollerne.

Kuglefanget er absolut sikkerhedsrelevant og kan kun bestå af bevokset jordbund. Hverken hegn, buske eller træstammer giver tilstrækkeligt kuglefang.

*Bemærk: Forhindringer kan ændre kuglebanen, men til trods herfor kan vildtet blive truffet*

### 5. SKYTTENS STANDPLADS

At skytten kender sin standplads ved skydningen, er enormt vigtigt, for at lokalisere anskudsstedet og træfpunktet. Skydes der fra hochstand bliver spørgsmålet overflødigt. Vanskeligere bliver det, såfremt jægeren står på jorden. Det træ, der blev brugt til at lægge an på, genkendes ikke længere, fordi skytten har glemt at markere stedet, før han forlod det. Pludselig ved han ikke, hvor han præcist har stået. Såvel på pyrsch, som på dårligt organiserede trykjakter, opleves dette ofte. Afhjælpning er enkle markeringer med papirsломme-tørklæder eller markeringsbånd. Brudtegn egner sig som regel ikke, da man sjældent genfinder dem i skoven.

*Bemærk: Marker standpladsen tydeligt for pladsen forlades*

### 6. HVOR STÅR VILDET

Ligesom sin egen position, skal skytten inden skuddet nøjagtigt indprente sig vildtets position. Så finder man også anskudsstedet uden problemer. Ofte er jægeren imidlertid så beskæftiget med den jagtlig situation, våbenhåndteringen og stresshåndtering. At dette rykker i baggrunden. Flygter dyret efter skuddet, indvirker yderligere indtryk på jægerens bevidsthed. Resultat: Det konkrete anskudssted kan ikke længere beskrives eksakt.

Markante træer, sten eller andre påfaldende ting kan være en stor hjælp til orientering i skoven. I det frie landskab, enge eller kornmarker bliver det vanskeligere. Her giver landskabselementer, ændringer i bevoksningen eller veje markante hjælpemarker, for at afgrænse vildtets position.

---

Sådanne hjælpepunkter kan bedre erkendes, såfremt forstørrelsesgraden på sigtekikkerten ikke er for stor.

Den nøjagtige skudretning lader sig enklest fastlægge via markante punkter i baggrunden (særlige træer, bygninger, elledninger eller hø/halmballer). Også disse detaljer skal jægeren nøjagtigt indprente sig inden skuddet.

Kan man afgrænse afstanden til vildtet via et yderligere hjælpepunkt til siden eller i forgrunden, kan man ret hurtigt finde anskudsstedet. Skytten bevæger sig til en position bag det formodede anskudssted via de tidligere indprentede punkter. Hele tiden med blikket på sit eget markerede ståsted, kan han nu forsigtigt søge efter anskudsstedet, idet han går i en direkte linje i retning af sin standplads.

Endnu lettere er søgning af anskudsstedet, når en hjælper kan anvises stedet via punkterne i landskabet. Under ingen omstændigheder skal vildt søgning med flere personer finde sted, som det blev beskrevet i den indledende artikel. Dette vanskeliggør arbejdet for eftersøgsekvipagen og forøger vildtet lidelser.

**Bemærk:** *Vildtets standplads indprentes inden skudafgivelsen med markante elementer i baggrunden. Anvend yderligere tydelige punkter til at afgrænse afstanden.*



# Hvad skete i skudøjeblikket

I øjeblikket for skudafgivelse skal jægeren være dybt koncentreret og bearbejde en mængde information i løbet af sekunder. Schweisshundefører Stefan Meyer giver råd om, hvordan dette fungerer.

## 1. KROPSTILLING OG VILDTETS ADFÆRD

Det påskudte stykke vildts position og adfærd giver mulighed for ræsonnement om, hvilke kropsdele der blev truffet og hvilke pyrschten vi må kunne forvente at finde. Ligger der maveindhold på anskudsstedet og stod dyret skråt, kan der trods alt være tale om et bladsrud. Men stod dyret med siden til, må man gå ud fra en ikke dødelig træffer. Det er ligeså vigtigt at vide, på hvilken side indskuddet sidder. Kombineret med dyrets stilling og pyrschtegnene kan man aflede følgerne af den formodede skade.

## 2. HVORDAN VAR BILLEDET VED SKUDAFGIVELSE.

For nøjagtigt at kunne fastlægge hvor sigtemidlet var placeret i skudøjeblikket, skal man være i besiddelse af en vis rutine. Denne kan man let oparbejde sig ved træningsskydning. Kun på skydebanen er det muligt straks at sammenligne det registrerede sigte med træfpunktet. Mange jægere er i skudøjeblikket så anspændte, at de ikke opfatter, hvordan deres skudafgivelse var. Andre lukker begge øjne i forventning af skudknald og rekyl og river skuddet af. Som middel mod denne skudangst har de elektroniske hørevern været værdifulde. Skytten bliver befriet af angsten ved skudknaldet således at sigteøjet i det mindste

er åbent i skudøjeblikket og kan se "gennem skuddet".

***Bemærk:** Hold øjnene åbne i skudøjeblikket. Hørevern hjælper mod at "rive skuddet af"*

## 3. HVORDAN HAR VILDTET TEGNET

I enhver jagtlig lærebog finder man tegninger, der viser, hvordan vildtet reagerer på bestemte træffere. Men realiteten ser anderledes ud – Det påskudte stykke vildt holder sig ikke til disse regler. De omtalte skitser stammer fra en tid, hvor der næsten udelukkende blev skudt med kalibre over 7 mm og langsomme blødnæsedede kugler blev anvendt. Herved kunne der absolut opstilles regelmæssigheder. Ved det nuværende store antal af kalibre, projektiler og ladninger har disse læretegninger ikke den stor informationsværdi længere. Yderligere kan man kun fastlægge en regel: Det påskudte stykke vildt viger væk fra smerten og krummer sig sammen i retning af smerten.

En præcis skudplacering tillader skudtegnene, såfremt de iagttages, ikke. Undtaget herfra er de momentane sammenbrug af vildtet. I dette tilfælde kan man næsten altid gå ud fra et "slag" mod det centrale nervesystem. Enten gennem skudkanalen eller den trykbølge der forårsages af skuddet.

## 4. HVORDAN FLYGTEDE VILDTET.

Mere information kan det beskudte vildts flugt levere. Flygter det uden orientering, panisk eller upåvirket. Alle disse iagttagel-

ser er vigtige tegn, der muliggør en diagnose. Stedet, hvor vildtet forsvinder ud af synsvidde, skal jægere indprente sig godt. Ofte er der, betinget ved ændring i vegetationen, muligt at finde pyrschtegn. Svært bliver det i mørke og ved tæt vegetation. I dette tilfælde må jægeren ved hjælp af hørelsen registrere flugtretning, lyd og bevægelsesforløb, dog uden at lade sig distrahere af en flygtende rudel eller rotte.

**Bemærk:** *Opførsel ved flugt og forsvinden ud af synsvidde skal ses og høres nøjagtigt*

Oftest forsvinder vildtet ud af jægerens synsfelt ved vegetationsveksel. Her findes ofte strygeschweiss.



## Find træfpunktet



Sådan findes træfpunktet. Pejl fra kuglerids til sted for skudafgivelse. Hjælpestokken står på vildtets standplads, den orange farve angiver den omtrentlige højde på et stykke råvildt.

Kugleslag og kuglerids fører alt for ofte til forkert slutning om træfpunktet. Hvordan man tyder disse rigtigt, viser Stefan Mayer Ligegyldigt, om projektilet rammer vildtkroppen, et træ, en sten eller jordbunden, opstår der altid et kugleslag. Ethvert nedslag af et projektil medfører en lyd. Herudover bør der kun skydes med sikkert kuglefang.

Om skytten kan identificere kugleslaget afhænger af mange faktorer (se WuH 16/2010). Såfremt det påskudte stykke vildt ikke ligger forendt, et det fuldstændig ligegyldigt, om jægeren har hørt kugleslag

eller ej. Der skal altid gennemføres et kontrollsøg.

Selvom skytten har fornemmet et kugleslag betyder dette ikke tvungsmæssigt, at en hund kan finde et schweisspor. Kugleslaget kan også stamme fra træf i jordbunden. Også ekkoet fra mundingskaldet, som er reflekteret på en landbrugsbygning eller en klippevæg, har fejltlydes som kugleslag.

*Bemærk: Kugleslaget har ingen informationsværdi. Det leverer også på ingen måde information om træfpunktet*

Et yderligere mysterium er kugleridset. Det er ikke altid til at finde. Dette kan forekomme, når der ikke er gennemskud eller projektilet har ramt jorden i en stump vinkel. Går man fra et markant punkt bag vildtets standplads, som det er beskrevet i del 1, i retning af hochsitzen finder man nødvendigvis kugleridset først. Jægerens første formodning: Der er skudt forbi. Men dette er tænkt forkert. Kugleridset betyder blot, at på dette sted har restprojektilet (ofte også projektilet eller en kraftig knoglesplint) revet jordoverfladen op. Dette rids en vigtig henvisning, for senere at bestemme træfpunktet ved hjælp af klovtryk og beskadigelse af jordoverfladen (vildtets standplads i skudafgivelsen). Bliver et kuglerids fundet skal det straks markeres tydeligt. Søger man langsomt og opmærksomt fra kuglerids i retning af skyttens placering, finder man ofte yderligere pyrschtegn.

Er disse ikke entydige, eller findes der klovaftryk og beskadigelse af jordoverfladen, kan man ved hjælp af en hjælper finde træfpunktet.

Hjælpepersonen bliver placeret ved klovaftrykkene. Derefter bliver der fra starten af kugleridset pejlet på det sted, hvor geværmundingen befandt sig i skudøjeblikket. Nu skal hjælperen placere sin flade hånd nøjagtigt i skudlinien. Hånden viser træfpunktet på vildtkroppen. Er højden på det påskudte vildt kendt (råvildt 65 til 75 centimeter), er der en yderligere brik i anskydningens puslespil.

**Bemærk:** Kuglerids skal altid markeres og anvendes til bestemmelse af træfpunkt.

Findes der kuglerids betyder det ikke automatisk at der er skudt forbi.



## Ro efter skuddet



Denne buk blev fundet knap 50 meter fra anskudsstedet ( typiske pyrschtegn på løbsskud, se billedet nedenfor. ) Bliver et løbsskud også blot formodet, skal man ikke gå til ansskudsstedet.

Ligger det beskudte stykke ikke indenfor synsvidde, udholder mange skytter ikke uvisheden. Næppe er krudtrøgen blæst bort, før de iler til anskudsstedet. Men meget taler imod. Stefan Mayer siger hvorfor.

Første bud efter skuddet er: Lad igen og bevar roen. Brug denne fase, for nøjagtigt at indprente sig alt, hvad der er sket. Thi flere grunde taler imod for hurtig opsøgning af anskudsstedet:



1. Beskudte stykker vildt, der ikke er truffet dødeligt, stopper ofte op efter en kort flugt for at orientere sig på ny, for at finde et sikkert sted. Herved kan det beskudte stykke iagttages og i bedste fald nedlægges.

2. Farer skytten straks til anskudsstedet forbinder andre rudel- eller rottemedlemmer skuddet med deres største "fjende" mennesket.

3. Det vigtigste punkt: Det beskudte stykke vildt skal ikke rejses af mennesket fra det nære sårleje. Vildt som er rejst flygter ofte langt selv med svære skader.

**Bemærk:** Vent mindst 15 minutter med at gå til anskudsstedet

I lang tid var læringen, at jægeren roligt skulle finde og undersøge anskudsstedet. Denne gamle fremgangsmåde skal begrænses, da den lydløst pyrschende jæger forskrækker vildtet langt mere end snakkende "kvindelige gående", eller den vandrende familie, som i stigende grad befolker vores natur. Vildtet har mange steder vænnet sig til dette. Derfor anbefales det, at man nærmer sig anskudsstedet som en fløjtende spadserende eller endda talende. Det i sårlejet liggende vildt, bemærker skytten i god tid og kan trykke eller flygte kort, for snart igen at gå i sårleje. Sjældent vil det anskudte vildt søge langt i panisk flugt.

**Bemærk:** Nærm dig anskudsstedet højlydt. Men imidlertid er der 2 undtagelser man skal tage hensyn til:

1. Formoder skytten med sine iagttagelser et løbskud, skal man slet ikke gå til anskudsstedet. Ofte sidder vildt ( og oftest

drøvtyggere ) i sårleje i nærheden. Der skal det sidde uforstyrret de næste 3 til 6 timer, for at en eftersøgning skal føre til hurtig succes. Adrenalinstødet gennem skaden er taget af og vildtet får såkaldt sårfeber. Skudskaden forårsager udover den mekaniske skade også muskelspændinger, muskelrivninger og blodtab. Derved er vildtet efter tilsvarende ventetid relativt hæmmet og kan på den måde hurtigt blive trukket ned eller stillet af hunden.

2. Tyder skudtegnene på et waidskud, skal ventetiden med at gå til anskudsstedet forlænges. Ofte ligger vildtet i en omkreds på 50 meter. Lader man det i ro, er det ofte forendt efter en halv time. Kommer jægeren for tidligt i vildtets nærhed, kan det, selv med svære skader, flygte flere hundrede meter.

**Bemærk:** Ved waidskud skal man tidligt gå til anskudsstedet efter en time og ved løbskud slet ikke.

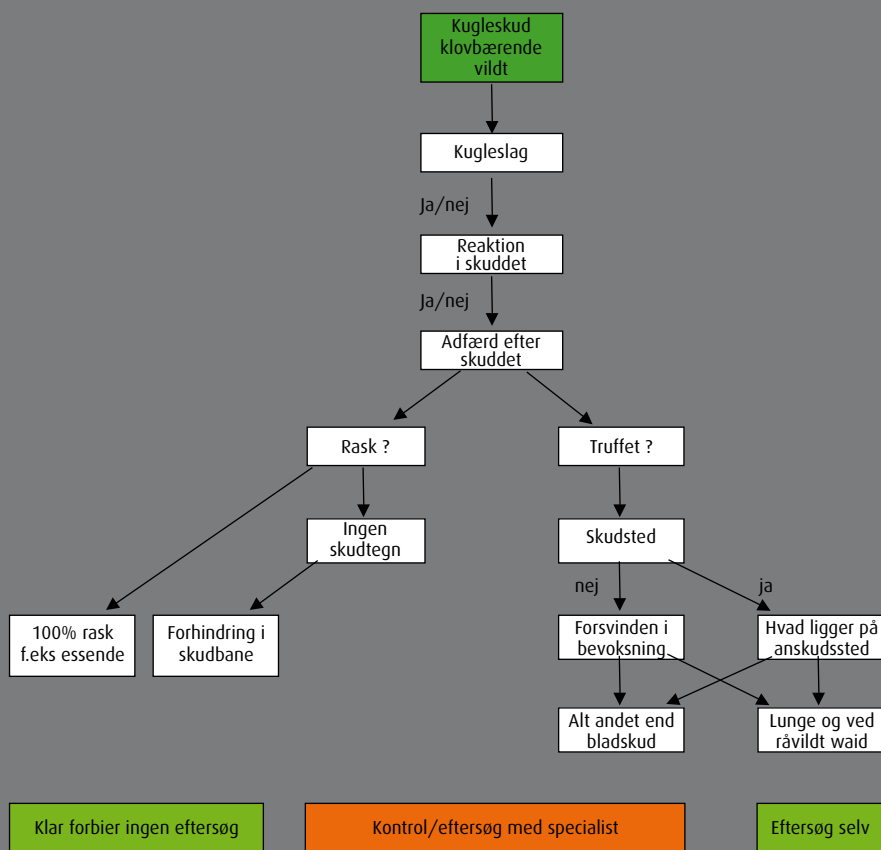




# Schweiss siger ikke alt

Har skytten fundet anskudsstedet, bliver der straks søgt efter schweiss. Stefan Mayer forklarer, hvordan man derved hurtigt kan være på den forkerte vej.

## Skema for fremgangsmåde efter skuddet



På anskudsstedet bliver det oftest analyseret, om det drejer sig om lungeschweiss eller "blot" om kødschweiss. Også mængden bliver hurtigt vurderet. Ofte får man senere som schweisshundefører beskeden "Meget schweiss, for hver meter en dråbe, vildtet burde snart være forendt."

Hvordan dette blodtab konkret ser ud viser følgende regneeksempel. Indtil en livstruende tilstand indtræffer, kan et individ miste indtil 40 % af sin blodmængde. Ved et stykke råvildt med 25 kg. levende vægt ( 8 % blod ) et dette omtrent 0,8 liter. Cirka 20 dråber svarer til en milliliter, så ved en dråbe per meter vil den kritiske tilstand indtræffe efter 16 km. Med organismen hæmmer blødningen blandt andet gennem størkning og adrenalinudløsning.

Er der i schweissen ikke yderligere bestanddele ( tarmindehold, spyt, organdele osv) tilstede, kan dets oprindelsessted ikke vurderes. Farven (lys eller mørk) bliver kun bestemt af iltindholdet i blodet. Selvfølgelig er tør schweiss mørkere end frisk.

**Bemærk:** *Schweiss uden yderligere bestanddele siger ikke noget om træfpunktet. Ofte leverer yderligere pyrschtegn oplysning om træfpunktet. Ofte lader træfpunktet sig bedre bestemme ved knoglesplinter, muskelfibre, snithår eller organdele. Imidlertid søger jægeren sjældent efter pyrschtegn, så snart de har lundet schweiss.*

Metodikken, hvordan pyrschtegn findes og vurderes kan læres på et anskudningsseminar. Den bedste uddannelse opstår dog i praksis: Hver gang, et beskydt stykke vildt laver et par spring inden det bryder sammen, har jægeren muligheden, at søge

efter pyrschtegn. Ved det forendte stykke vildt kan disse sammenlignes med træfpunktet.

**Bemærk:** *Brug ethvert anskudssted til at samle erfaringer.*

En vurdering af anskudpuslespillet ender i beslutningen, om han selv vil følge sporet, fordi vildtet burde være forendt, eller bruger en fuldbrugshund til en let eftersøgning eller rekvirerer en schweisshundefører med en specialist. ( Se grafik ). Tyder det på et søg på forendt vildt ( bladskud eller ved råvildt også maveindhold) kan der efter en fornøden ventetid ( mindst en time) søges med enhver indarbejdet jagthund. Ved løbskud, skud i bløddele, tapskud eller kæbeskud skal der ubetinget tilkaldes en specialist.

Bliver eftersøgningen med brugshunden vanskeligere end antaget, er det endnu ikke noget problem, så længe hunden ikke er sluppet til hetz. Først efter en fejlhetz er det et herkulesarbejde for specialisten. Derfor betyder det ved uventet sporforløb: Afbryd uden at lade hunden hetze og tilkald en specialist.

## At famle i mørke

Det beskudte stykke ligger ikke på anskudsstedet og i mellemtiden kommer nattemørket. Skal der eftersøges straks eller ventes til i morgen? Stefan Mayer giver anvisning, hvordan jægeren mestrer denne situation.

Eftersøgning er ikke natsøg. Dette udsagn har uindskrænket gyldighed, ligesom det modsatte "Kun dagslys er eftersøgsslys". Undtaget herfra er korte søg på forendt vildt.

**Bemærk:** Eftersøgning, undtaget konkrete søg på forendt vildt, skal ikke gennemføres i mørke

Søg på dødt vildt er dybest set ikke eftersøgning. Et dødeligt og forendt stykke vildt bliver søgt, da skytten, f.eks. i tæt vegetation, ikke finder det selv. Ved søg på forendt vildt drejer det sig primært om at vildtkødet ikke fordærves. Med også ved natlige søg på forendt vildt er der 2 vigtige regler for ikke unødigt af lade vildtet lide og ud-sætte hunden for unødigt fare.

1. Majs og rapsmarker eller rørskov bliver kun betrædt om dagen. Risikoen for ekvipagen, at blive angrebet af en moden keiler der er vokset fra at være en frischling, er om natten ikke til at kalkulere.

2. Blicher anskudsstedet kontrolleret om nattet, går man maksimalt 150 meter på sporet. Findes vildtet ikke indenfor denne afstand, er der tale om en eftersøgning, og hermed stiger risikoen for at rejse vildtet.



Vildt der rejses på denne måde går så langt som det er i stand til. Selv for erfarne ekvipager er sådanne eftersøgning af rejst vildt en svær opgave.

**Bemærk:** *Er eftersøgning om natten af forendt vildt i majs, raps eller i rørskov eller er den længere end 150 meter afbrydes arbejdet.*

Principielt er der 2 former for træf som til lader et søg om natten.

1. Ved træf på bladet, hvor der findes lungede på anskudsstedet og i schweissen.
2. Ved waidskud på råvildt, hvilket allerede er konstateret på lugten.

Begge træfområder fører til hurtigt og næsten momentant forendt vildt, og vildtet ligger som regel efter få meter. Alle andre anskudninger eftersøges først efter flere timers ventetid og kun i dagslys. Selv leverstykker på anskudsstedet er ikke garanti for en kort søg på forendt vildt. En jæger bør kende vildtet anatomi, idet en lever består af flere lapper. Er der kun truffet en enkelt af disse, fører dette ikke umiddelbart til en hurtig død. Med træf i milten kan vildtet leve i flere uger.

Oftede oplever man, at jægere lader deres hund hetze om natten på det flygtende stykke vildt. Kun sjældent er jægeren bevidst om risikoen for sin hund. Hunden er om natten nådesløst underlegen overfor angribende vildt. Endvidere risikerer hundeføreren, at hunden mister synet p.g.a en spids gren eller i torne. "Wachtelfaderen" og hundeeeksperten Walter Friss titulerede dette "at hetze i den askegrå uheldshytte" som billedligt beskriver hetzen om natten.

**Bemærk:** *En hund må ikke slippes til hetz om natten. I mørket er den underlegen overfor angribende vildt og kan miste synet i underskoven"*

Af disse grunde er det selvfølgelig at konkrete eftersøgninger kun gennemføres i dagslys. Over den eventuelle bedre kødkvalitet for et stykke vildt hetzet om natten overfor et dødfundet ved første dagslys bør ikke diskuteres.

Såfremt en længere eftersøgning formodes, fortsætte der først næste morgen ved dagslys

## Hetz eller ej

Bliver der eftersøgt med hund, kan det komme til hetz. Hvad skal man tage hensyn til, inden man slipper sin fuldblugs-hund, fortæller Stefan Mayer i den sidste artikel i denne serie.

Succeskriteriet i mange svære eftersøgninger ligger i at slippe hunden til hetz på det rigtige tidspunkt. Alt for ofte bliver det i den rå praksis sluppet for tidligt. Enten af bekvemmelighed eller hjælpeløshed. Et eksempel: Bevoksningen er våd, tæt, fyldt med torne eller på anden måde ubehagelig. Den urolige hund hænger hele tiden fast med remmen. Kort og godt bliver den sluppet. "Uden rem finder den jo alligevel bedre." Lyder den meget ofte givne forklaring, der imidlertid mere er en undskyldning. Og på den måde bliver der syndet mod den vigtige regel i schweissarbejdet:

**Bemærk:** *Kun ved det sidste endnu varme sårleje bliver der sluppet, eller såfremt det skadede stykke vildt rejser indenfor synsvidde.*

Yderligere bør der kun slippes hunde der er egnet til opgaven. Dette er hunde der har den fornødne hetzvilje, hurtighed og vildtskarphed. For hetzen er kortbenede hunde f.eks. gravhunde fuldstændig uegnede til hetz. Dette selvom disse hunde laver fremragende remarbejde, mangler der naturbettinget den fornødne fysik, til at kunne indhente og trække et stykke klobbærende vildt ned.

Ligeledes bør der ikke slippes hunde med mangelfuld skarphed. Som regel fører dette til en "vogterhetz", hvor det anskudte stykke bliver vogtet langt bort, fordi hunden ikke beslutsomt griber ind.

Argumentet, at der jo på en eller anden måde skal konstateres, om hunden har den nødvendige hetzvilje og vildtskarphed, er kun delvist rigtigt. Denne "på en eller anden" er afgørende, men ikke uden sikkerhedsnet og uden dobbeltbund. Om at finde ud af dette, skal hunden slippes sammen med en anden hetzstærk og skarp hund. På den måde bliver det hurtigt klart, hvad den unge hund er i stand til at yde. Under visse omstændigheder, kan den endda lære noget af den erfarne hund.

Det forlanges derfor af hundeføreren, at uerfarne, hetzsvage og ikke vildtskarpe hunde kun anvendes til eftersøg af dødt vildt. Alle andre søg er eftersøgninger, d.v.s. schweissarbejde, og dette er remarbejde. I remmem skal den brugbare schweisshund føre føreren frem til det varme sårleje. Kan en hund ikke dette, mangler den grundlæggende forudsætning for schweiss-hunden nemlig remfasthed. Desværre oplever man ofte, at de meget roste bringselrapportører eller totverbellere ikke arbejder tilstrækkeligt konsekvent på det endnu levende stykke vildt. Det rejste dyr tilbagelægger en lang strækning, før det igen går i sårleje. Totverbellen eller bringelsrapportering er heller ikke et fribrev til at lade hunde søge



**I en sådan situation må hunden vise, at den har tilstrækkelig skarphed til at stille det anskudte vildsvin. De halvskarpe hunde udelukker sig selv ved hetzen.**

frit. Langt mere skal de ses som afslutning på et solidt stykke remarbejde.

Følgende grundlæggende regler skal tilgodeses ved hetz:

1. Kun i dagslys bliver den hetzstærke og vildtskarpe hund sluppet ved det varme sårleje.

2. Med en uerfaren hund bliver det ikke forsøgt alene.

3. Terræn og infrastruktur i området skal der tages hensyn til. En hetz er forbudt, når det flygtige stykke vildt går over veje.

Bliver hunden sluppet, har hundeføreren et stort ansvar overfor hunden og vildtet. Som meget kendte hundemand Rudolf Friess skrev: "Kuglen, der har forladt løbet, og hunden, der er sluppet, tilhører djævelen"